

## Accès par l'internet d'Aastra CNX

Les **administrateurs** peuvent configurer, gérer et surveiller le pont de conférence CNX. De plus, l'administrateur peut faire une mise à jour du logiciel, redémarrer et rassembler des statistiques et information pour fin de mise au point. Ils peuvent aussi créer, modifier et supprimer des conférences.

Les **utilisateurs** peuvent seulement créer, modifier et supprimer une conférence planifiée.

### Pour se brancher au pont de conférence CNX:

Étape	Action
1.	Ouvrir votre navigateur web. Entrer l'adresse Internet ou IP du pont de conférence CNX et appuyez sur la touché retours.
2.	Si s'est la première fois que vous vous branché au CNX, vous allez recevoir un message concernant un certificat digital Thawte. Appuyez sur accepter pour installer l'application Java. Note: Si vous êtes sur un ordinateur Windows et vous avez accès à Internet, le JRE sera installé automatiquement (si ce n'est déjà pas fait). Si votre ordinateur n'a pas accès à Internet ou si vous accédez le CNX via le système d'exploitation Linux, vous devez installé le JRE manuellement avant de vous brancher au CNX.
3.	Lorsque la console Java sera installée, le portail d'administration CNX s'initialisera et une fenêtre avec "Utilisateur/Mot de passé" vous sera présentée. Entrez-le appuyez ensuite sur le bouton connexion. Note: Le portail vous permet 3 tentatives de connexion après lequel vous devrez fermer votre navigateur Internet afin de réessayer. Si vous avez oublié votre nom d'utilisateur ou votre mot de passé, vérifié avec votre administrateur de réseau.
4.	Lorsque la fenêtre du portail d'administration est ouverte, vous pouvez effectuer le ou les tâches désirées. Le type de tâches disponibles dépend du type d'utilisateur.

**Référence**  
Pour de plus ample renseignements, consulter le DC du pont de conférence CNX d'Aastra Telecom.

### À propos de votre CNX:

Adresse Internet: \_\_\_\_\_

Adresse H.323: \_\_\_\_\_

Adresse SIP: \_\_\_\_\_

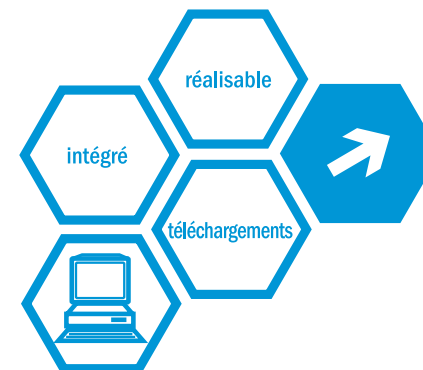
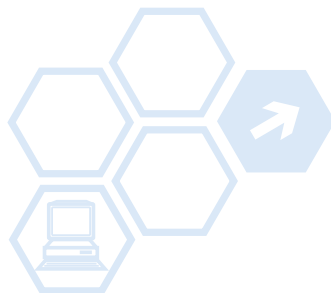
Numéro de téléphone: \_\_\_\_\_



## AASTRA CNX

# Commutateur de Conférences Réseau

### Carte de référence



Aastra Technologies, Limitée  
Siège social  
155 Boulevard Snow  
Concord, Ontario, L4K 4N9  
Téléphone: (905) 760-4200

[www.aastra.com](http://www.aastra.com)

# Aastra CNX Commutateur de Conférences Réseau Guide de Référence Abrégé

## Accès de Téléphonie d'Aastra CNX

### Privilèges Standard

Appuyez

**Activer / Désactiver Sourdine** \*1

**Liste des Participants\*** \*2

- |                                      |   |
|--------------------------------------|---|
| • Première page dans la liste        | 1 |
| • Page précédente                    | 2 |
| • Répéter la page courante           | 3 |
| • Prochaine page                     | 4 |
| • Sortir de la liste                 | # |
| • Aide (Répète la liste des options) | * |

**Demande de Prolongation d'un Appel** \*3

(Cette option est seulement disponible lorsque la conférence n'est pas modérée.)

- |   |        |
|---|--------|
| • Prolongation de 30 minutes                        | 1      |
| • Annuler la demande de prolongation de 30 minutes. | 3 ou # |
| • Aide (Répète la liste des options.)               | *      |

**Aide** (Répète la liste des options du menu principal) \*\*

### Privilèges Modérateur

Appuyez

**Liste des Options\*** (options additionnelles) \*2

- |  |        |
|--|--------|
| • Activer la sourdine d'un participant | 5,<No> |
| - Annuler                              | #      |
| - Aide                                 | *      |
| • Déconnecter un participant           | 6,<No> |
| - Annuler                              | #      |
| - Aide                                 | *      |
| • Donner le privilège de modérateur    | 7,<No> |
| - Annuler                              | #      |
| - Aide                                 | *      |

**Mode Dissertation** \*4

(Seulement le modérateur peut parler)

### Privilèges Modérateur (Suite)

Appuyez

**Demande d'ajout de ports** \*5, <Qte. de ports>

- Annulation de la demande d'ajout de ports #

**État de la conférence** \*6

**Verrouiller/Déverrouiller** \*7

(Prévient quiconque, sauf au modérateur, de se joindre à la conférence).

**Mettre fin à la conférence** \*8

- |  |        |
|--|--------|
| • Mettre fin à la conférence courante                | 1      |
| • Annuler la demande pour mettre fin à la conférence | 3 or # |
| • Aide (Répète la liste des options.)                | *      |

### Pour joindre une conférence

#### À l'aide d'un téléphone standard ou IP:

- Signaler le numéro de téléphone de la conférence. (Vérifier avec votre administrateur de réseau si vous n'êtes pas certains du numéro).

**Résultat:** Vous entendrez le message suivant:

"Bienvenue sur le pont de conférence CNX. Entrez votre code d'accès suivi du Dièse s.v.p."

- Entrer votre code d'accès suivi du '#' pour accéder à la conférence. (Vérifier avec votre administrateur de réseau si vous n'êtes pas certains du code d'accès).

**Résultat:** Si le code d'accès est valide, vous entendrez le message suivant:

"Veuillez dicter votre nom après la tonalité."

- Dicter votre nom.

**Résultat:** Vous entendrez le message suivant:

"Vous allez maintenant être placé en conférence."

### Conseils Pratiques

#### Modérateur

- Les participants sont placés en attente jusqu'à ce que le modérateur se joigne.
- Si le modérateur quitte un appel permanent, tous les autres participants seront déconnectés.
- Si le modérateur quitte un appel planifié, les utilisateurs peuvent continuer d'utiliser le port. Cependant, aucun nouvel utilisateur sera permis de se joindre à la conférence jusqu'à ce que le modérateur s'y rejoigne. **Note:** Il peut avoir plus qu'un modérateur dans une conférence.

#### Planifier une conférence

- Seul un administrateur peut configurer une conférence permanente. Si vous désirez ce type de conférence contactez votre administrateur de réseau.

- Les appels conférence planifiés sont réservés en tranche de 30 minutes commençant à l'heure ou la demi-heure près. Si vous désirez que l'appel débute immédiatement, sélectionner la tranche de temps la plus proche du temps courant.

#### Notification d'entrée

- Vous pouvez configurer la notification d'entrée que les utilisateurs entendent lorsqu'un nouvel utilisateur se joint à la conférence; soit par nom, tonalité ou aucune.
- Si la notification est du type nom, la notification de sortie sera une tonalité.
- Lorsque vous planifiez une conférence avec plus de 10 participants, il est fortement suggéré d'utiliser la notification par tonalité ou aucune notification. La notification par nom avec beaucoup de participants peut ralentir le processus de joindre une conférence et créer beaucoup d'interruptions durant la conférence.

#### Utilisateurs et mots de passe

- Les utilisateurs et les mots de passe sont sensibles à la casse.

\* La liste des participants contient jusqu'à 10 noms avec un numéro unique sur chacune des pages.